

2025

장애예술

www.kdac.or.kr

활성화

지원사업

2025년 장애예술 활성화
지원사업 쉬운 안내서

2025년 장애예술 활성화 지원사업을 소개합니다.

동호회
지원

연구
지원

첫
지원

과정
지원

발표
지원

프로
젝트
지원

교류
지원

교육
지원

향유
지원

아트
페어
지원

축제
지원

이 책은 모든 사람이 ‘장애예술 활성화 지원사업’을 편하게 이해할 수 있도록 쉬운 글로 만들었습니다. 다만 이 책에는 지원사업의 모든 내용을 담지 못했음을 알려드립니다.

쉬운 안내서에 나오지 않은 내용은 한국장애인문화예술원 홈페이지의 ‘장애예술 활성화 지원사업 지원신청 안내’를 봐주세요. 이해하기 어렵거나 궁금하신 점이 있으실 경우 한국장애인문화예술원 (전화번호:02-760-9713)으로 전화 주시면 자세하게 알려드리겠습니다.

모두가 접근 가능한 (장애)예술을 고민하는 한국장애인문화예술원이 되겠습니다.

순서

1. 한국장애인문화예술원을 소개합니다.	4
2. 지원사업에 나오는 용어 알아 두기	5
3. 장애예술 활성화 지원사업은 무엇인가요?	8
4. 어떻게 신청하나요?	12

지원사업 자세히 보기

사업1	장애인 문화예술 동호회 지원	20
사업2	장애예술 연구 지원	22
사업3	장애예술 첫 지원	24
사업4	예술 창·제작 과정 지원	26
사업5	예술 창·제작 발표 지원	30
사업6	장애예술 협력 프로젝트 지원	34
사업7	국제 예술 교류 지원 (국제 네트워크 활성화, 국제교류)	38
사업8	장애인 문화예술 교육 지원	42
사업9	장애인 문화예술 향유 지원	46
사업10	장애인 미술 아트페어 지원	48
사업11	장애유형별 특성화 축제 지원	52

한국장애인문화예술원을 소개합니다

한국장애인문화예술원은 장애인, 장애예술인의 예술 활동을 지지하여 돕는 기관입니다.

2015년 문화체육관광부에서 만들었습니다.

한국장애인문화예술원은 장애인, 장애예술인이 더 많은 예술 활동을 할 수 있도록 다양한 지원사업을 만들고 운영합니다.

장애예술인이 가진 재능과 표현 능력을 펼칠 수 있도록 도와줍니다.

장애예술을 여러 사람에게 알리기 위한 행사, 연구, 교육 등을 만들고 있습니다.

지원신청 관련 문의

한국장애인문화예술원 예술지원부

통화 가능한 시간 : 월요일~금요일, 오전 10시부터 오후 5시까지

※오후 12시부터 오후 1시까지는 점심시간입니다.

※공휴일, 설 연휴(1. 28(화)~30.(목))에는 통화가 어렵습니다.

지원신청 공통 문의 : 02-760-9725, 9713, 9753 / artsupport@kdac.or.kr

(사업별 문의번호는 아래 참조)

자세한 사업별 문의	장애인 문화예술 동호회 지원	02-760-9713
	장애예술 연구 지원	02-760-9730
	장애예술 첫 지원	
	예술 창·제작 과정 지원	02-760-9707, 9732, 9753
	예술 창·제작 발표 지원	
	장애예술 협력 프로젝트 지원	
	장애인 문화예술 교육 지원	02-760-9713
	국제 예술 교류 지원	
	장애인 문화예술 향유 지원	
	장애인 미술 아트페어 지원	02-760-9730
	장애 유형별 특성화 축제 지원	

지원사업 용어 알아 두기



● 장애예술인

- 장애인 등록을 한 사람 중
문화예술 활동을 직업으로써 하는 사람



● 장애예술단체

1. 장애인이 대표인 단체
2. 단체에 속한 사람 중 장애인이
30퍼센트 이상인 단체
3. 지원사업의 참여자 중 장애인이
30퍼센트 이상인 단체

* 단체는 사업자등록증, 고유번호증이 있어야 합니다.

• 사업자등록증이란?

단체가 일을 한다는 사실을 나라로부터 확인받은 문서.
영리단체(돈을 버는 일을 하는 단체)는 사업자등록증을 발급받는다.

• 고유번호증이란?

수익사업(돈을 버는 일)이 아닌 일을 하는 비영리단체, 조합(돈을 버는 일을 하지 않는 단체) 등이 나라로부터 확인받은 문서.
비영리단체, 조합(돈을 버는 일을 하지 않는 단체)은
영리단체(돈을 버는 일을 하는 단체)와 다르게 사업등록증이 아닌
고유번호증을 발급받는다.



대표

30퍼센트
이상

● 예비 장애예술인

- 장애인 등록을 한 사람 중 문화예술 활동 경험이 있고 막 예술창작을 시작한 사람

● 예비 장애예술단체

1. 문화예술 활동 경험이 있고 막 예술창작을 시작한 단체
2. 장애인이 대표인 단체
3. 단체에 속한 사람 중 장애인이 30퍼센트 이상인 단체
4. 지원사업의 참여자 중 장애인이 30퍼센트 이상인 단체

* 단체는 사업자등록증, 고유번호증이 있어야 합니다.

* 지원할 수 있는 단체인지 신청 전에 확인해야 합니다.

확인은 국가문화예술지원시스템(www.ncas.or.kr)에서 할 수 있으며 회원가입을 해야 합니다.

* 지원신청서 안에 단체임을 확인할 수 있는 서류(사업자등록증, 고유번호증, 법인 등기부등본 등)를 넣어야 합니다.

● 지원사업

장애예술인이나 장애예술단체가

한국장애인문화예술원에서 예술 활동에 필요한 비용이나 도움을 받아 예술 활동을 하는 것을 말합니다.

● 심의

전문 심의위원들이 지원신청서와 제출서류를 일정한 기준에 따라 자세하게 심사하고 토의해서 지원함과 지원하지 않음을 결정하는 것을 말합니다.

● 창작

- 전에 없던 새로운 것을 처음으로 만들어 내는 일

장르



● 공연예술

- 연극, 음악, 무용, 다원예술 등 여러 사람 앞에서 선보이는 문화예술

* 다원예술: 기존에 없었던 새로운 형식의 예술
다양한 예술을 함께 표현하기도 하고, 예술과 다른 분야가 함께 만나 새로운 예술이 되기도 합니다.



● 시각예술

- 그림, 조각, 건축, 사진 등 눈으로 감상할 수 있게 하는 문화예술



● 문학

- 시, 소설, 동화, 비평 등 글로 표현하는 문화예술

* 비평: 예술의 아름다움을 분석하고 판단하는 것입니다.

장애예술 활성화 지원사업은 무엇인가요?

● 어떤 사업인가요?

- 장애예술인이 꾸준히 안정적으로 문화예술 활동을 할 수 있도록 돕습니다.
- 예술 작품으로 자신을 표현할 수 있도록 돕습니다.
- 장애예술인이 예술 작품으로 문화생활을 즐길 수 있도록 돕습니다.
- 장애예술단체가 성장할 수 있도록 돕고, 사람들이 장애예술에 대해 제대로 알 수 있도록 돕습니다.
- 우리나라, 다른 나라의 장애예술인과 장애예술단체가 서로 소통하고 함께 활동하는 것을 돕습니다.

● 누가 신청할 수 있나요?

장애예술인

장애인 등록을 한 사람 중 문화예술 활동을 직업으로써 하는 사람

장애예술단체

1. 장애인이 대표인 단체
2. 단체에 속한 사람 중 장애인이 30퍼센트 이상인 단체
3. 지원사업 참여자 중 장애인이 30퍼센트 이상인 단체

* 일부 지원사업은 비장애예술인, 비장애예술단체도 지원받을 수 있습니다.

예비 장애예술인(단체)

문화예술 활동 경험이 있고 막 예술창작을 시작한 장애예술인 또는 장애예술단체

비장애예술인(단체)

문화예술, 예술창작 활동을 하는 비장애예술인 또는 비장애예술단체

지원사업 한눈에 보기

구분	사업 내용	지원 대상	자세한 내용
예술 활동을 할 수 있는 환경을 만드는 것을 돕습니다.	1 장애인 문화예술 동호회 지원 장애인들이 함께하는 일상적인 예술모임이나 동호회 활동을 돕습니다.	(예비) 장애예술단체 (모임) 장애인 5명 이상으로 구성된 단체 및 모임	20쪽
	2 장애예술 연구 지원 장애예술을 주제로 한 연구, 비평 활동을 돕습니다.	장애 비장애 예술인 장애 비장애 예술단체	22쪽
	3 장애예술 첫 지원 지원사업을 한번도 해본 적 없는 예비 장애예술인·단체의 예술 창작 준비와 발표를 돕습니다.	(예비) 장애 예술인 (예비) 장애 예술단체	24쪽
예술인이 다양한 작품을 창작하고 발표할 수 있도록 돕습니다.	4 예술 창·제작 과정 지원 장애예술인과 장애예술단체가 예술활동을 발표하기 이전에 작품을 만들고 준비하는 과정을 돕습니다.	장애 예술인 장애 예술단체	26쪽
	5 예술 창·제작 발표 지원 장애예술인과 장애예술단체의 예술 창작 발표를 돕습니다.		30쪽
	6 장애예술 협력 프로젝트 지원 2개의 단체(장애예술단체 × (비)장애예술단체)가 함께 하는 예술 활동을 돕습니다.	× 장애 예술단체	34쪽

구분	사업 내용	지원 대상	자세한 내용
다른 나라의 예술인·단체와 함께하는 것을 돕습니다.	7 국제 예술 교류 지원 유형1 국제 네트워크 활성화 지원 장애예술인, 단체가 다른 나라의 장애예술 축제나 행사에 참여할 수 있도록 돕습니다.	<div>장애 예술인</div> <div>장애 예술 단체</div>	38쪽
	유형2 국제 교류 지원 장애예술인, 단체가 다른 나라의 예술인, 예술단체와 함께 예술 활동을 할 수 있도록 돕습니다.		38쪽
문화예술을 즐길 수 있게 돕습니다.	8 장애인 문화예술 교육 지원 장애인을 대상으로 한 예술 교육 프로그램이 열리는 것을 돕습니다.	<div>장애 비장애 예술 단체</div>	42쪽
	9 장애인 문화예술 향유 지원 장애인이 문화예술을 경험하고 즐길 수 있는 프로그램이 열리는 것을 돕습니다.	×	46쪽
장애예술이 널리 알려지도록 돕습니다.	10 장애인 미술 아트페어 지원 장애예술인의 미술작품을 팔기 위한 아트페어가 열리는 것을 돕습니다.	<div>장애 예술 단체</div>	48쪽
	11 장애유형별 특성화 축제 지원 장애예술인과 장애예술단체가 중심이 되는 시각, 청각, 발달장애 등 다양한 장애 유형별 문화예술 축제가 열리는 것을 돕습니다.	×	52쪽

어떻게 신청하나요?

● 어디서 신청하나요?

장애예술 활성화 지원사업은 인터넷으로 신청할 수 있습니다.

- 1 '국가문화예술지원시스템'에 들어갑니다. » www.ncas.or.kr
- 2 로그인을 합니다.
» 처음 신청하는 사람은 회원가입을 한 다음, 로그인을 합니다.
- 3 사업 주관기관인 '한국장애인문화예술원'을 클릭합니다.
- 4 '현재 신청 가능한 지원사업'에서 지원하는 사업을 클릭합니다.
- 5 신청 사업 정보를 적습니다.
» 사업별로 제출해야 하는 지원신청서를 적어 넣습니다.
- 6 '지원신청서 최종 제출하기'를 클릭합니다.
'나의 신청현황'에서 낸 서류를 확인할 수 있습니다.

◆ 지원 신청할 때 알아 두기

- 국가문화예술지원시스템을 통해서 신청해야 합니다.
- 지원신청서를 적어 인터넷 시스템에 넣어야 합니다.
- 접수할 수 있는 날짜 중에는 언제, 어디서든 신청서 내용을 고칠 수 있습니다.
단, '최종 제출하기'를 클릭한 후에는 지원신청서의 내용을 고칠 수 없습니다.
- 마감일 저녁 6시까지 신청서를 내는 것을 끝내야 합니다.
단, 마감일에는 시스템에 들어오는 사람이 많아, 저녁 5시 30분까지는
회원가입을 마쳐야 서류를 내는 것을 할 수 있습니다.
- 사업 선정 후 지원금 신청, 정산, 실적 보고 등은
'e나라도움(국고보조금통합관리시스템)'에서 합니다.

● 어떤 서류, 자료를 내야 하나요?

지원
신청서

1. 지원신청서(모두)

한글 파일로 적어, 국가문화예술지원시스템에 넣습니다.

예술활동
자료

2. 예술인, 예술단체의 과거에 했던 예술활동 자료

» 지원사업 유형에 따라 내야 하는 자료는

<지원사업 자세히 보기>를 꼭 봐주세요.

● 심의는 어떻게 하나요?

1

행정검토(신청자격·서류 확인)

신청 자격에 맞는지, 제출 서류를 빠트리지 않았는지 살펴봅니다.

2

1차 서류심의

서류를 보고 목적에 맞는 사업인지, 잘할 수 있는 사업인지, 잘할 준비가 되어 있는지를 살펴봅니다.

3

2차 대면심의

지원 신청한 예술인과 직접 만나 서류심의의 내용 중 궁금한 점을 물어보고, 사업을 잘 할 준비가 되어 있는지 살펴봅니다.

» 지원사업 유형에 따라 2차 대면심의는 하지 않을 수 있습니다.

어떻게 신청하나요?

● 지원신청 일정

구분	일시	비고
사업 신청	~ 2025. 1. 31.(금) 18:00	국가문화예술지원시스템(NCAS)을 통한 지원신청 접수 ※ 우편 및 방문 접수는 받지 않습니다.
발표일정 (예정)	서류심의 유형	2025. 3. 28.(금) 최종발표
	창 제작 과정, 발표 지원 문학분야	2025. 4. 11.(금) 최종발표
	대면심의 유형	2025. 3. 28.(금) 인터뷰 대상 발표
		2025. 4. 11.(금) 최종발표
사업 포기 기간	서류심의 유형	~ 2025. 4. 11.(금)까지
	창 제작 과정, 발표 지원 문학분야	~ 2025. 4. 25.(금)까지
	대면심의 유형	
이의 신청 기간	서류심의 유형	~ 2025. 4. 11.(금)까지
	창 제작 과정 및 발표 지원(문학분야)	~ 2025. 4. 25.(금)까지
	대면심의 유형	

● 사업설명회

- 일시 : 2024년 12월 18일 수요일 오후 2시
2024년 12월 19일 목요일 오후 2시
- 장소 : 모두예술극장 모두라운지(서울특별시 서대문구 충정로7)
- 신청방법 : 온라인 및 전화를 통한 사전신청(02-760-9725)(장애인 우선 선정)
- 도움내용 : 사업에 대해 알려주고, 궁금한 점을 물어볼 수 있습니다.

● 질의응답소 서울, 부산

구분	서울	부산
일시	2024년 12월 23일 월요일부터 2025년 1월 10일 금요일까지 12.31.(화), 주말 및 공휴일 제외, 오전 10시부터 오후 5시까지 (점심시간 오후 12시부터 1시까지)	2024년 12월 26일 목요일 오후 1시부터 오후 5시까지 2024년 12월 27일 금요일 오전 10시부터 오후 3시까지 (점심시간 오후 12시부터 1시까지)
장소	한국장애인문화예술원 3층 (서울특별시 종로구 대학로 112, 4호선 혜화역 2번 출구)	부산 유라시아 플랫폼 1층 B동 111호 (부산광역시 동구 중앙대로 210, 부산역 6번출구)

- 신청방법 : 전화(02-760-9725)를 통한 사전 신청 및 현장 접수(장애인 우선 선정)
- 도움내용 : 직접 만나 사업에 대해 궁금한 점을 물어볼 수 있습니다.

● 지원신청 도움창구

- 일시 : 2025년 1월 13일 월요일부터 2025년 1월 17일 금요일까지
평일 오전 10시부터 오후 5시까지 (점심시간에는 운영하지 않습니다.)
- 장소 : 한국장애인문화예술원 3층 (서울시 종로구 대학로112)
- 신청방법 : 전화(02-760-9725)를 통한 사전 신청 필수(장애인 우선 선정)
- 도움내용: ①국가문화지원시스템(NCAS) 지원신청을 도와줍니다.
②시각장애인을 위해 지원신청서를 대필*을 도와줍니다.

*대필 : 말하는 내용을 그대로 대신하여 적어줌

● 지원사업 지원신청 책자 및 쉬운 안내서 배포 안내(250부 한정)

- 2025년 장애예술 활성화 지원사업 신청안내 책자 및 쉬운 안내서를 신청자에 한해 선착순으로 나눠드립니다.
- 한국장애인문화예술원 누리집(www.kdac.or.kr)을 통해 신청할 수 있습니다.

지원신청 일정 한눈에 보기

2024년 12월 ~ 2025년 1월

일	월	화	수	목	금	토
8	9	10	11	12	13 지원사업 공고	14
15	16	17	18	19	20	21
			← 사업설명회(서울) →			
22	23	24	25	26	27	28
	← 질의응답소(서울) →					
				← 질의응답소(부산) →		
29	30	31	1/1	2	3	4
	←		※ 질의응답소 휴무		← 질의응답소(서울) →	
5	6	7	8	9	10	11
	← 질의응답소(서울) →					
12	13	14	15	16	17	18
	← 지원신청 도움창구(서울) →					
19	20	21	22	23	24	25
26	27	28	29	30	31 공고마감 (~18:00)	
		※ 설 연휴 (휴무로 전화 상담이 불가합니다.)				

발표 일정 한눈에 보기

2025년 3월 ~ 2025년 4월

일	월	화	수	목	금	토
3/23	24	25	26	27	28 서류심의유형 최종발표 대면심의 인터뷰 대상자 발표	29
30	31	1	2	3	4	5
서류심의 유형 포기 및 이의신청 기간						
6	7	8	9	10	11 문학분야 최종발표 대면심의 유형 최종발표	12
서류심의 유형 포기 및 이의신청 기간						
13	14	15	16	17	18	19
예술 창·제작 과정 및 발표 지원(문학분야) 대면심의 유형 포기 및 이의신청 기간						
20	21	22	23	24	25	26
예술 창·제작 과정 및 발표 지원(문학분야) 대면심의 유형 포기 및 이의신청 기간						

지원사업 자세히 보기

사업 1 장애인 문화예술 동호회 지원

사업 2 장애예술 연구 지원

사업 3 장애예술 첫 지원

동호회
지원

연구
지원

첫
지원

사업 4 예술 창·제작 과정 지원

사업 5 예술 창·제작 발표 지원

사업 6 장애예술 협력 프로젝트 지원

과정
지원

발표
지원

프로
젝트
지원

사업 7 국제 예술 교류 지원
(네트워크 활성화 지원, 국제 교류 지원)

교류
지원

사업 8 장애인 문화예술 교육 지원

사업 9 장애인 문화예술 향유 지원

교육
지원

향유
지원

사업 10 장애인 미술 아트페어 지원

사업 11 장애유형별 특성화 축제 지원

아트
페어
지원

축제
지원

장애인들의 일상적인 예술모임이나
동호회 활동을 돕습니다.



≡ 사업내용

- 장애인, 장애예술인이 매일 즐길 수 있는 예술 활동을 돕습니다.
- 장애인, 장애예술인이 모여서 하는 여러 가지 예술체험, 워크숍 등을 돕습니다.

동호회: 같은 취미를 가지고 함께 즐기는 사람들의 모임

👤 신청자격

- 예비 장애예술단체(모임) 및 장애예술단체(모임)
- 장애인 5명 이상으로 구성된 소모임

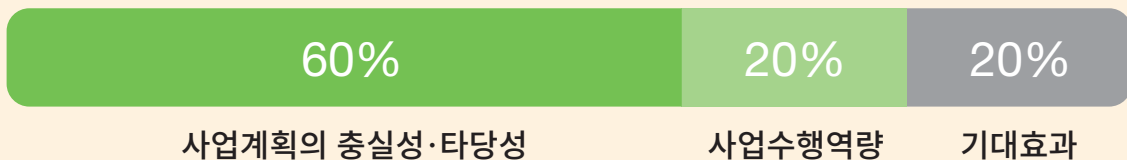
💰 지원금액

- 한 모임에 7백만 원

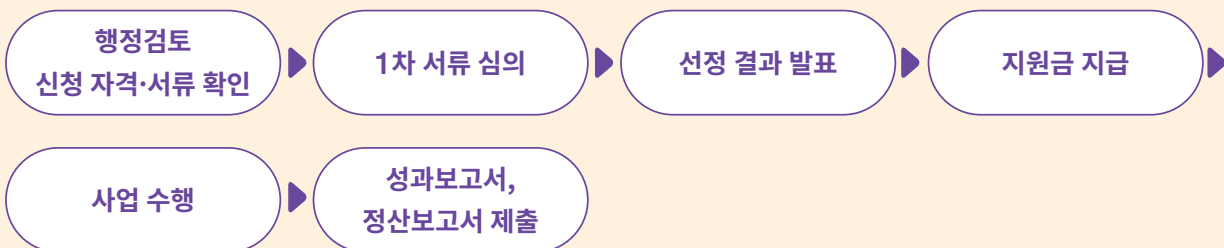
📄 내야하는 서류

- 지원신청서
- 장애인 구성원(5인 이상)의 복지카드 등 장애유형이 나와있는 서류
- (단체증이 있는 경우) 사업자등록증 또는 고유번호증 중 1개
- (단체증이 없는 경우) 동호회 구성원 중 대표자 1인이 개인으로 신청 가능

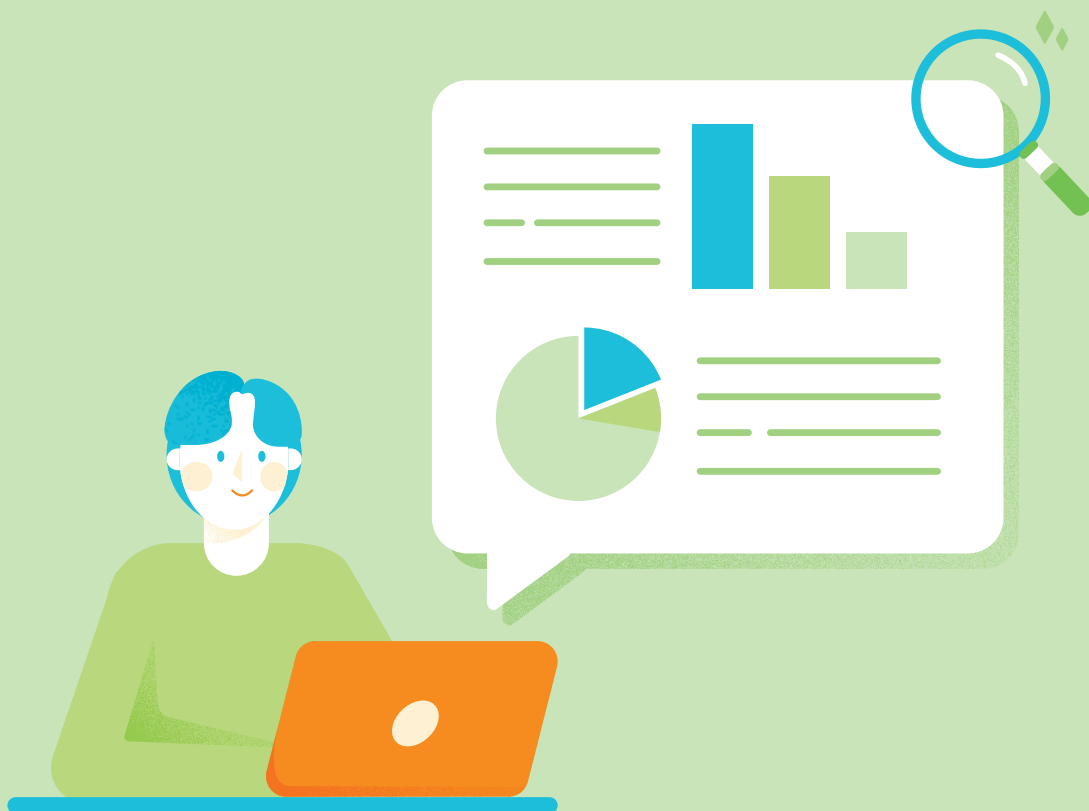
✓ 심의기준



⚙️ 심의·운영 과정



장애예술을 주제로 한 연구,
비평 활동을 돕습니다.



≡ 사업내용

- 장애예술에 대한 연구, 비평 활동을 돕습니다.
- 예술, 창작 활동을 하기 위한 연구 모임을 돕습니다.
- 장애예술 연구 결과를 사람들과 나눌 수 있는 행사가 열리는 것을 돕습니다.

알아 두기

- 협회, 단체에서 그동안 해왔던 연구나 돈을 벌기 위한 목적의 연구는 안 됩니다.
- 연구·비평을 사람들과 나누기 위한 방법을 사업 내용에 담아야 합니다.
- 연구·비평을 1번 이상 발표하고, 사람들이 연구·비평을 쓸 수 있도록 공개해야 합니다.
- 연구·비평에 누가 참여하는지 정확하게 적어야 합니다.

👤 신청자격

- 장애예술인, 장애예술단체, 비장애예술인, 비장애예술단체

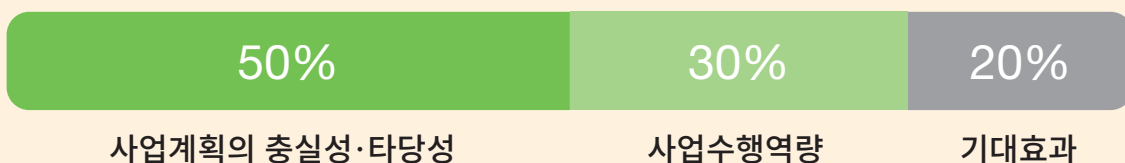
💰 지원금액

- 장애예술인, 비장애예술인: 8백만 원
- 장애예술단체, 비장애예술단체: 1천 5백만 원

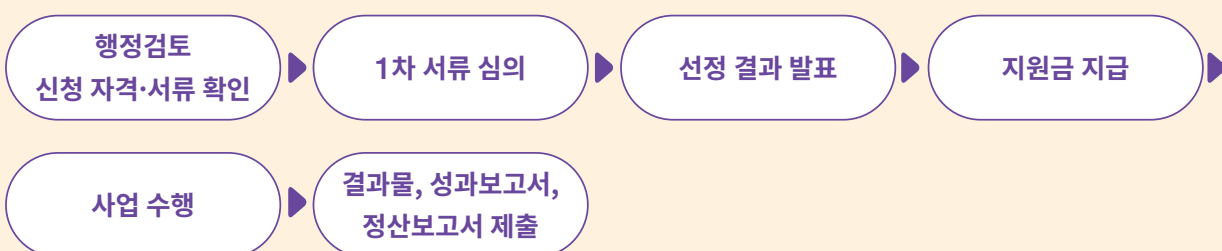
📄 내야하는 서류

- 지원신청서(연구 계획서)
- (단체)사업자등록증 또는 고유번호증 중 1개
- (개인)장애인임을 증빙하는 서류(복지카드 등 장애유형이 나와있는 자료)

✓ 심의기준



⚙️ 심의·운영 과정



동호회
지원

연구
지원

첫
지원

과정
지원

발표
지원

프로
젝트
지원

교류
지원

교육
지원

향유
지원

아트
페어
지원

축제
지원

지원사업을 한번도 해본 적 없는
예비 장애예술인·단체의 예술 창작 준비와
발표를 돕습니다.



☰ 사업내용

- 한국장애인문화예술원의 지원사업을 한번도 해보지 않은 예비 장애예술인·단체가 예술 활동하는 것을 돕습니다.

알아
두기

· 이 사업은 1번만 지원받을 수 있습니다.

👤 신청자격

- 예비 장애예술인, 예비 장애예술단체

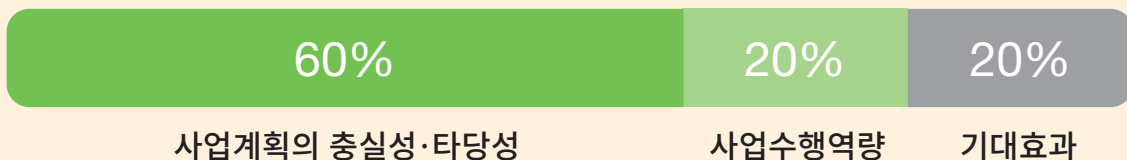
💰 지원금액

- 예비 장애예술인, 장애예술단체: 최소 5백만 원 ~ 최대 1천 5백만 원

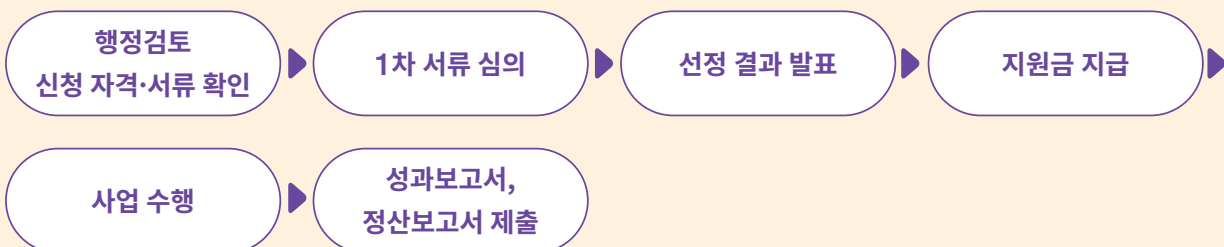
📄 내야하는 서류

- 지원신청서
- (단체)사업자등록증 또는 고유번호증 중 1개
- (개인)장애인임을 증빙하는 서류(복지카드 등 장애유형이 나와있는 자료)

✓ 심의기준



⚙️ 심의·운영 과정



동호회
지원

연구
지원

첫
지원

과정
지원

발표
지원

프로
젝트
지원

교류
지원

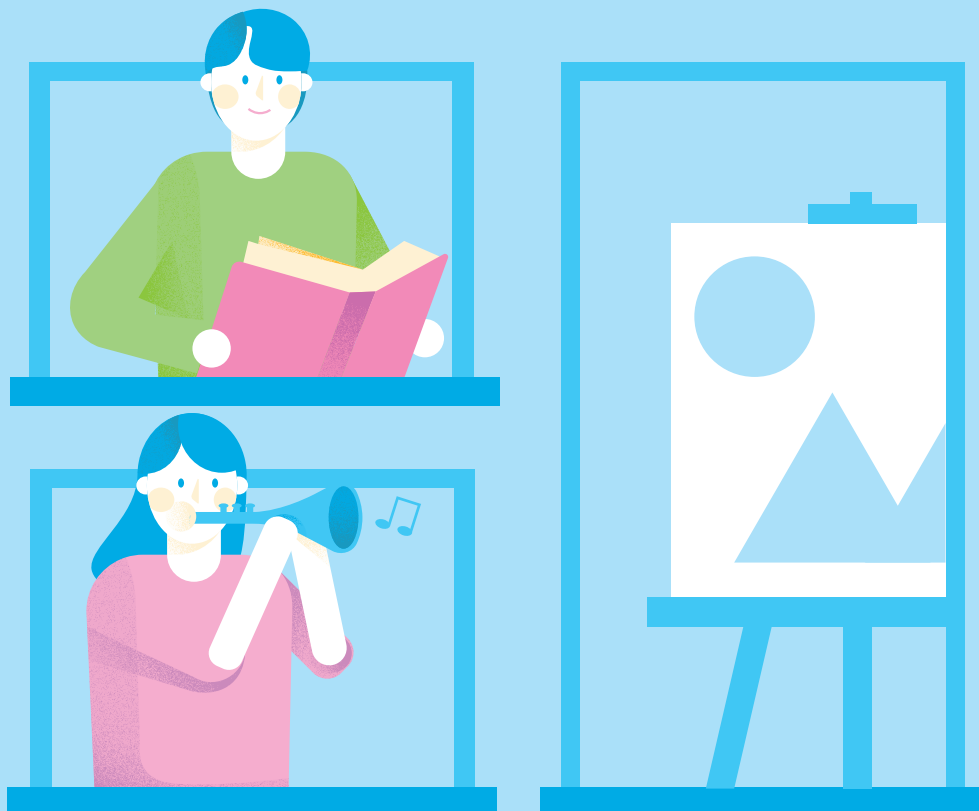
교육
지원

향유
지원

아트
페어
지원

축제
지원

장애예술인과 장애예술단체가
예술활동을 발표하기 이전에 작품을
만들고 준비하는 과정을 돕습니다.



≡ 사업내용

- 장애예술인, 장애예술단체가 예술활동을 발표하기 이전에 작품을 만들고 준비하는 과정을 돕습니다.
- 창작을 위한 연구 및 조사 활동(취재, 인터뷰, 리서치 등)
- 창작 역량 강화를 위한 관계자 교류 활동(워크숍, 세미나 등)
- 신작 개발을 위한 사전 제작 활동(습작, 포트폴리오 제작 등)
- 실험적인 작품 창작을 위한 기술 구현, 개발(신기술 적용 등)

알아 두기

- 2025년에 발표를 하는 사업은 지원할 수 없습니다.
- 이 사업은 2년에 한번만 지원받을 수 있습니다.
- 창작을 위한 연구 및 조사 활동을 주로 하는 사업의 경우 연구 지원사업과 중복하여 신청할 수 없습니다.

👤 신청자격

- 장애예술인, 장애예술단체

💰 지원금액

- 장애예술인: 5백만 원
- 장애예술단체: 1천 5백만 원

동호회
지원

연구
지원

첫
지원

과정
지원

발표
지원

프로
젝트
지원

교류
지원

교육
지원

향유
지원

아트
페어
지원

축제
지원

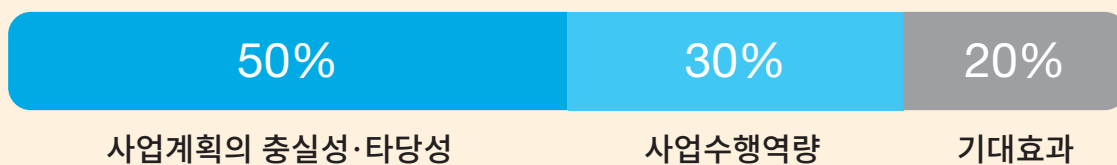
➡ 다음 장에 계속

📁 내야하는 서류

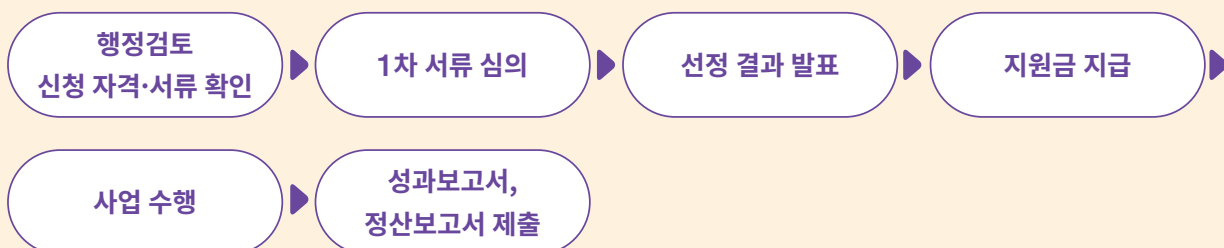
- 지원신청서
- (단체)사업자등록증 또는 고유번호증 중 1개
- (개인)장애인임을 증빙하는 서류(복지카드 등 장애유형이 나와있는 자료)
- 최근 3년간 주요 문화예술 창작 활동 경력 3건

분야	제출자료(필수)														
공연	<ul style="list-style-type: none"> • 최근 3년간 주요 공연예술 창작 활동 경력(3건) ※ 공연 영상 및 연주 영상 확인 가능한 URL 1건 이상 필수(최소 1건) 														
시각	<ul style="list-style-type: none"> • 최근 3년간 주요 시각예술 창작 활동 경력(3건) • 작품 이미지 파일 10개 														
문학	<ul style="list-style-type: none"> • 창작 원고(이미 발간하거나 발표한 작품 가능) <table> <tr> <th>분야</th><th>제출기준</th></tr> <tr> <td>시, 시조, 동시</td><td>10편</td></tr> <tr> <td>수필</td><td>5편</td></tr> <tr> <td>단편동화</td><td>2편</td></tr> <tr> <td>단편소설, 평론</td><td>2편</td></tr> <tr> <td>중편소설, 중편동화, 단막희곡</td><td>1편</td></tr> <tr> <td>장편소설, 장편동화, 장막희곡</td><td>원고 일부(원고지 100매 내외), 시놉시스 포함</td></tr> </table>	분야	제출기준	시, 시조, 동시	10편	수필	5편	단편동화	2편	단편소설, 평론	2편	중편소설, 중편동화, 단막희곡	1편	장편소설, 장편동화, 장막희곡	원고 일부(원고지 100매 내외), 시놉시스 포함
분야	제출기준														
시, 시조, 동시	10편														
수필	5편														
단편동화	2편														
단편소설, 평론	2편														
중편소설, 중편동화, 단막희곡	1편														
장편소설, 장편동화, 장막희곡	원고 일부(원고지 100매 내외), 시놉시스 포함														

✓ 심의기준



⚙️ 심의·운영 과정



동호회
지원

연구
지원

첫
지원

과정
지원

발표
지원

프로
젝트
지원

교류
지원

교육
지원

향유
지원

아트
페어
지원

축제
지원

장애예술인과 장애예술단체의
예술 창작 발표를 돕습니다.



예술 창·제작 발표 지원(공연예술, 시각예술)

≡ 사업내용

- 장애예술인, 장애예술단체의 다양한 창작 활동, 발표를 지원합니다.
- 연극·무용·음악·전통·다원예술 등 공연 발표
- 회화·설치·미디어·조각·사진·융복합 등의 시각예술 분야 전시 발표

👤 신청자격

- 장애예술인, 장애예술단체

₩ 지원금액

- 장애예술인: 최소 8백만 원~ 최대 2천만 원
- 장애예술단체: 최소 1천만 원~ 최대 4천만 원

📄 내야하는 서류

- 지원신청서
- (단체)사업자등록증 또는 고유번호증 중 1개
- (개인)장애인임을 증빙하는 서류(복지카드 등 장애유형이 나와있는 자료)
- 최근 3년간 주요 문화예술 창작 활동 경력(3건)

분야	제출자료(필수)
공연	• 최근 3년간 주요 공연예술 창작 활동 경력(3건) ※ 공연 영상 및 연주 영상 확인 가능한 URL 1건 이상 필수(최소 1건)
시각	• 최근 3년간 주요 시각예술 창작 활동 경력(3건) • 작품 이미지 파일 10개

➡ 다음 장에 계속

동호회
지원

연구
지원

첫
지원

과정
지원

발표
지원

프로
젝트
지원

교류
지원

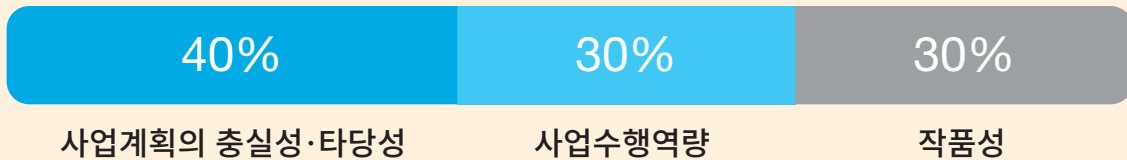
교육
지원

향유
지원

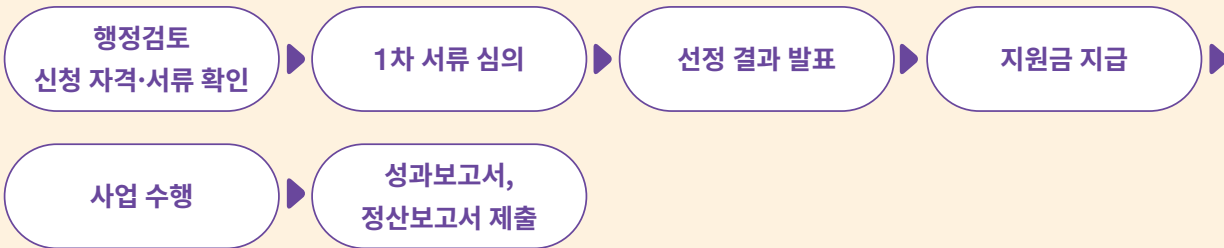
아트
페어
지원

축제
지원

✓ 심의기준



⚙️ 심의·운영 과정



예술 창·제작 발표 지원(문학)

☰ 사업내용

- 장애예술인, 장애예술단체의 문학 분야 창작 활동, 발표를 지원합니다.
- (개인) 장애예술인의 문학분야 예술 창·제작 및 발간 지원
- (단체) 장애예술단체의 구성원 및 독자를 대상으로 한 프로그램 운영과 발간 지원

👤 신청자격

- 장애예술인, 장애예술단체

₩ 지원금액

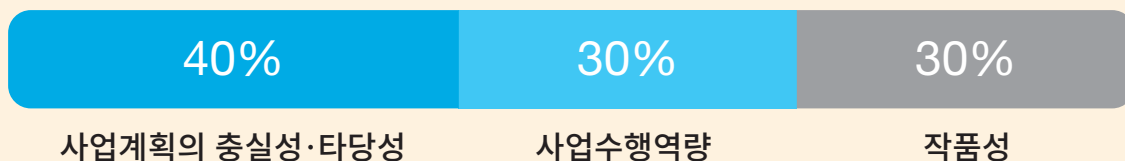
- 장애예술인: 1천만 원
- 장애예술단체: 최소 1천만 원~ 최대 2천만 원

📄 내야하는 서류

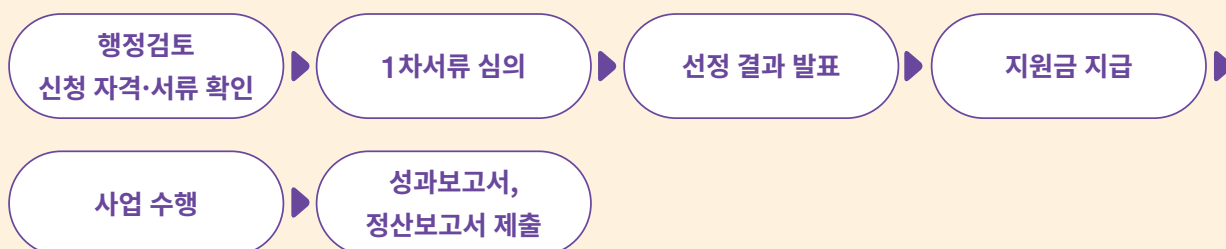
- 지원신청서
- (단체)사업자등록증 또는 고유번호증 중 1개
- (개인)장애인임을 증빙하는 서류(복지카드 등 장애유형이 나와있는 자료)
- 최근 3년간 주요 문학 창작 활동 경력(3건)
- 2025년 발간 예정인 미발간 원고

제출자료	
• 2025년 발간 예정 미발간 원고	
분야	제출기준
시, 시조, 동시	10편
수필	5편
단편동화	2편
단편소설, 평론	2편
중편소설, 중편동화, 단막희곡	1편
장편소설, 장편동화, 장막희곡	원고 일부(원고지 100매 내외), 시놉시스 포함

✓ 심의기준



⚙️ 심의·운영 과정



동호회
지원

연구
지원

첫
지원

과정
지원

발표
지원

프로
젝트
지원

교류
지원

교육
지원

향유
지원

아트
페어
지원

축제
지원

2개의 단체(장애예술단체 × (비)장애예술단체)가
함께 하는 예술 활동을 돕습니다.



≡ 사업내용

- 장애예술단체를 포함한 2개의 단체가 협력하여 진행하는 프로젝트를 돕습니다.

알아 두기

- 2년간 지원하는 사업입니다.
- 1차년도 사업 평가를 통해 2차년도에도 계속 지원할 것 인지 또 얼마큼 지원할 것인지 (지원금액)를 결정합니다.
- (1차년도) 창작을 위한 리서치, 역량강화 및 간단한 발표 (2차년도) 발표(공연 및 전시)

👤 신청자격

- 장애예술단체
(필수 자격조건) 3년 이상 문화예술 활동 경력을 가진 장애예술단체로
문화예술창작분야에서의 1회이상 지원받아 예술활동을 해본적이 있는 단체

💰 지원금액

- (1차년도) 정액 5천만 원
 - (2차년도) 최소 8천만 원 ~ 최대 1억 원 지원, 통합 홍보 지원
- ※ 1차년도 사업 평가를 통해 2차년도에도 계속 지원할 것 인지 또 얼마큼 지원할 것인지(지원금액)를 결정합니다.

📁 내야하는 서류

- 지원신청서
- 신청 자격 증빙자료
(최근 3년간 주요 문화예술 창작 활동 경력(3건), 공적 지원금 수혜 이력)
- 협력 확인서
- (단체)사업자등록증 또는 고유번호증 중 1개

➡ 다음 장에 계속

동호회
지원

연구
지원

첫
지원

과정
지원

발표
지원

프로
젝트
지원

교류
지원

교육
지원

향유
지원

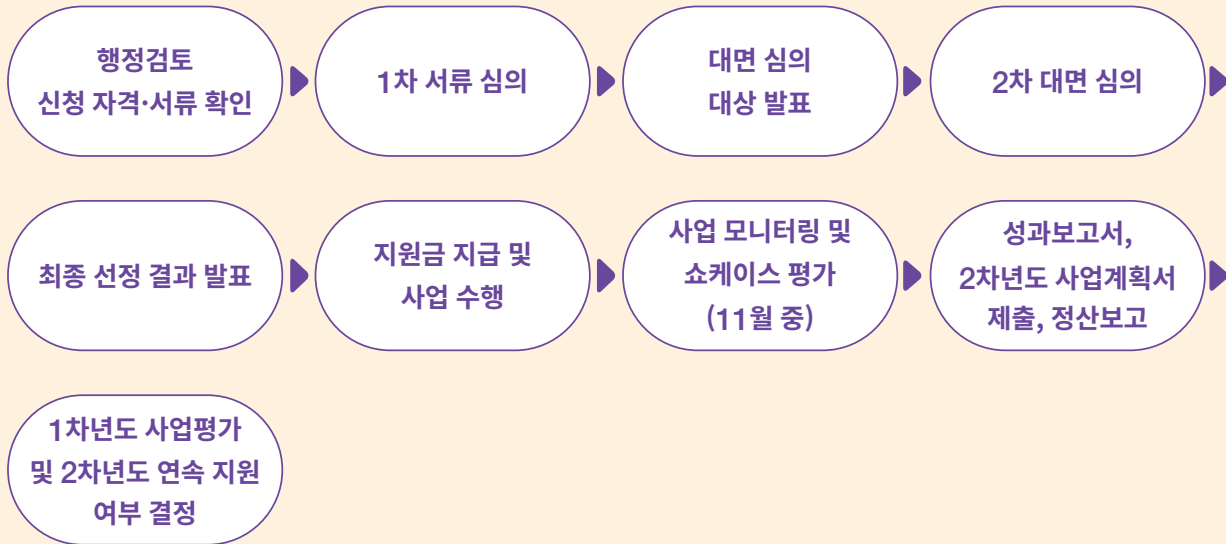
아트
페어
지원

축제
지원

✓ 심의기준



⚙️ 심의·운영 과정



동호회
지원

연구
지원

첫
지원

과정
지원

발표
지원

프로
젝트
지원

교류
지원

교육
지원

향유
지원

아트
페어
지원

축제
지원

유형 1 국제 네트워크 활성화 지원

유형 2 국제 교류 지원



≡ 사업내용

- (유형1. 국제 네트워크 활성화 지원) 다른 나라의 장애예술 축제, 행사 참여를 통해 다른 나라의 예술인, 예술단체와 교류하는 것을 돕습니다.
- (유형2. 국제 교류 지원) 장애예술인, 단체가 다른 나라의 예술인, 예술단체와 함께 예술 활동을 할 수 있도록 돕습니다.

👤 신청자격

- 장애예술인, 장애예술단체

₩ 지원금액

- (유형1. 국제 네트워크 활성화 지원)
장애예술인: 최소 5백만 원~ 최대 1천만 원
장애예술단체: 최소 1천 5백만 원~ 최대 2천만 원
- (유형2. 국제 교류 지원)
장애예술인: 최소 1천 5백만 원~ 최대 2천만 원
장애예술단체: 최소 2천만 원~ 최대 5천만 원

📄 내야하는 서류

- 지원신청서
- 최근 3년간 주요 문화예술 창작 활동 경력(3건)
- (단체)사업자등록증 또는 고유번호증 중 1개
- (개인)장애인임을 증빙하는 서류(복지카드 등 장애유형이 표기되어 있는 서류)
- (유형2. 국제교류 지원만) 사업추진 확정 여부 판단 가능한 증빙자료
(초청장, 공동 사업추진 계약서 등)

➡ 다음 장에 계속

동호회
지원

연구
지원

첫
지원

과정
지원

발표
지원

프로
젝트
지원

교류
지원

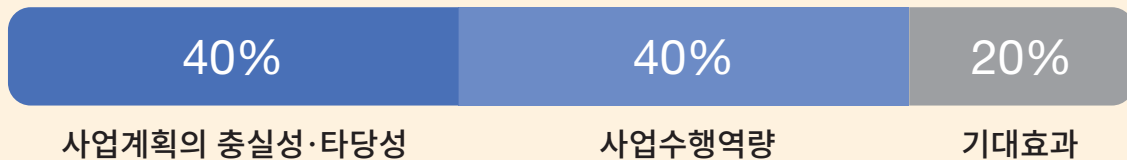
교육
지원

향유
지원

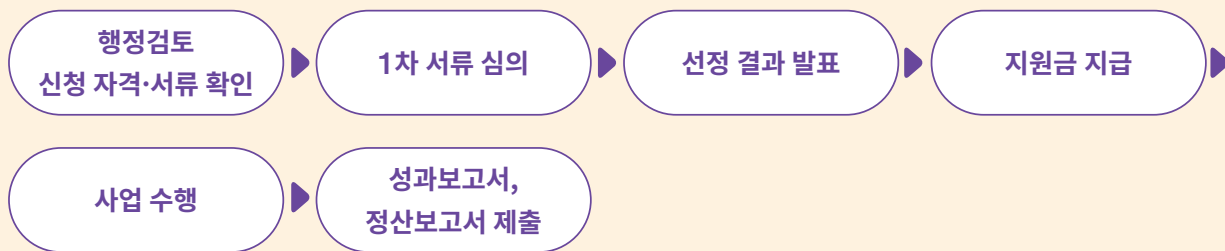
아트
페어
지원

축제
지원

✓ 심의기준



⚙️ 심의·운영 과정



동호회
지원

연구
지원

첫
지원

과정
지원

발표
지원

프로
젝트
지원

교류
지원

교육
지원

향유
지원

아트
페어
지원

축제
지원

장애인을 대상으로 한 예술 교육 프로그램이
열리는 것을 돕습니다.



☰ 사업내용

- 장애인을 대상으로 한 예술 교육 프로그램이 열리는 것을 돕습니다.
- 장애인을 대상으로 한 문화예술(공연 · 시각 · 문학 등) 교육 프로그램 운영을 돕습니다.
- 전문 장애예술인의 실력을 키우기 위한 교육 운영을 돕습니다.

알아 두기

- 교육 연구·개발 프로그램의 경우 ‘장애예술 연구 지원’ 유형으로 지원해주세요.
- 2년간 지원하는 사업입니다.
- 1차년도 사업 평가를 통해 2차년도에도 계속 지원할 것 인지 또 얼마큼 지원할 것인지 (지원금액)를 결정합니다.

👤 신청자격

- 장애예술단체, 비장애예술단체

💰 지원금액

- 다년(2년간 지원)
 - 장애예술단체: 최소 2천만 원~ 최대 4천만 원
- ※ 1차년도 사업 평가를 통해 2차년도에도 계속 지원할 것인지 또 얼마큼 지원할 것인지(지원금액)를 결정합니다.

📄 내야하는 서류

- 지원신청서
- 최근 3년간 주요 문화예술 창작 활동 경력(3건)
- (단체)사업자등록증 또는 고유번호증 중 1개

➡ 다음 장에 계속

동호회
지원

연구
지원

첫
지원

과정
지원

발표
지원

프로
젝트
지원

교류
지원

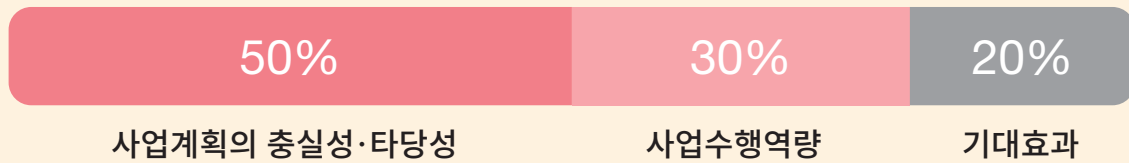
교육
지원

향유
지원

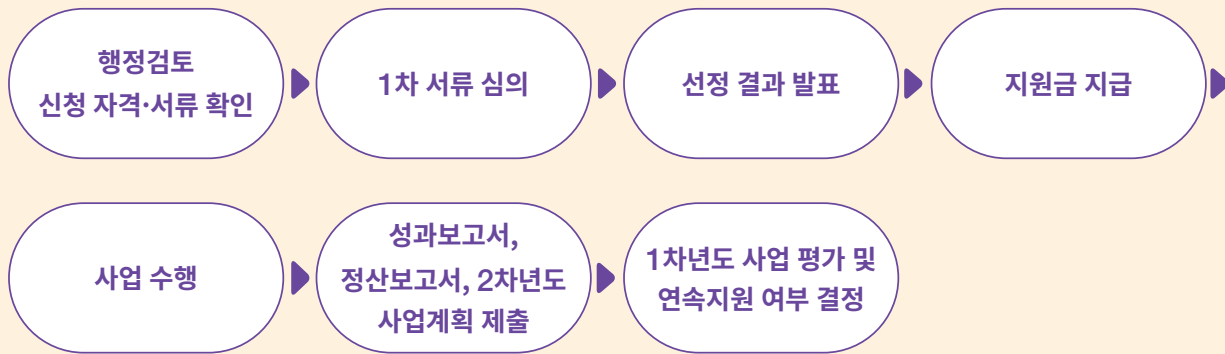
아트
페어
지원

축제
지원

✓ 심의기준



⚙️ 심의·운영 과정



동호회
지원

연구
지원

첫
지원

과정
지원

발표
지원

프로
젝트
지원

교류
지원

교육
지원

향유
지원

아트
페어
지원

축제
지원

장애인이 문화예술을 경험하고 즐길 수 있는
프로그램이 열리는 것을 돕습니다.



≡ 사업내용

- 장애인을 초청하는 예술활동 프로그램이 열리는 것을 돕습니다. (초청공연·전시)
- 장애인에게 찾아가는 예술활동 프로그램이 열리는 것을 돕습니다. (순회공연·전시)

알아 두기

- 비장애예술단체도 신청 가능하나, 장애인의 참여를 고려하여 프로그램 내용, 진행방식, 접근성을 준비해야 합니다.
- 장애인 관객에 대한 목표(관객수)를 제시해야하며 목표대비 50%(안)초과 축소될 경우 제한 조치가 있을 수 있습니다.
- 사업비 안에 프로그램 횟수, 회당 비용을 구체적으로 작성해야 합니다.

👤 신청자격

- 장애예술단체, 비장애예술단체

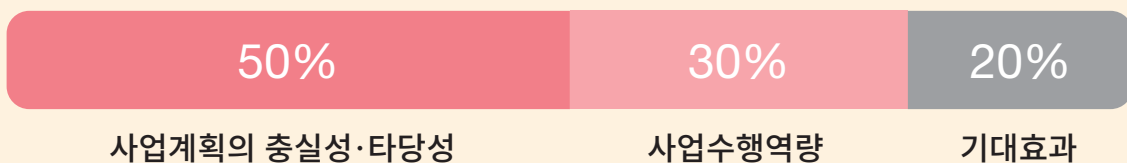
💰 지원금액

- 한 단체에 최소 2천만 원~ 최대 4천만 원 지원

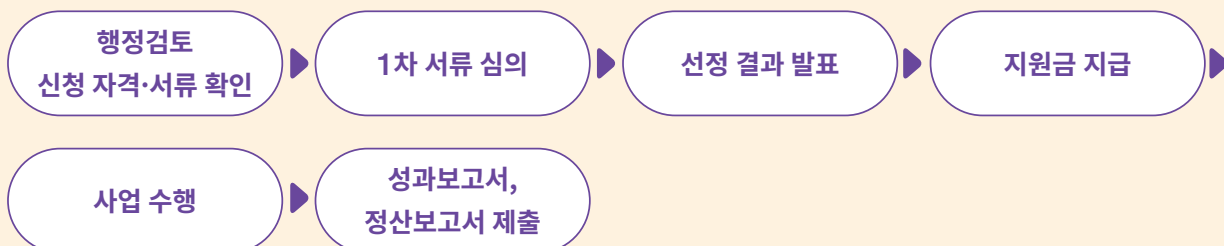
📁 내야하는 서류

- 지원신청서
- 최근 3년간 주요 문화예술 창작 활동 경력(3건)
- (단체)사업자등록증 또는 고유번호증 중 1개

✓ 심의기준



⚙️ 심의·운영 과정



동호회
지원

연구
지원

첫
지원

과정
지원

발표
지원

프로
젝트
지원

교류
지원

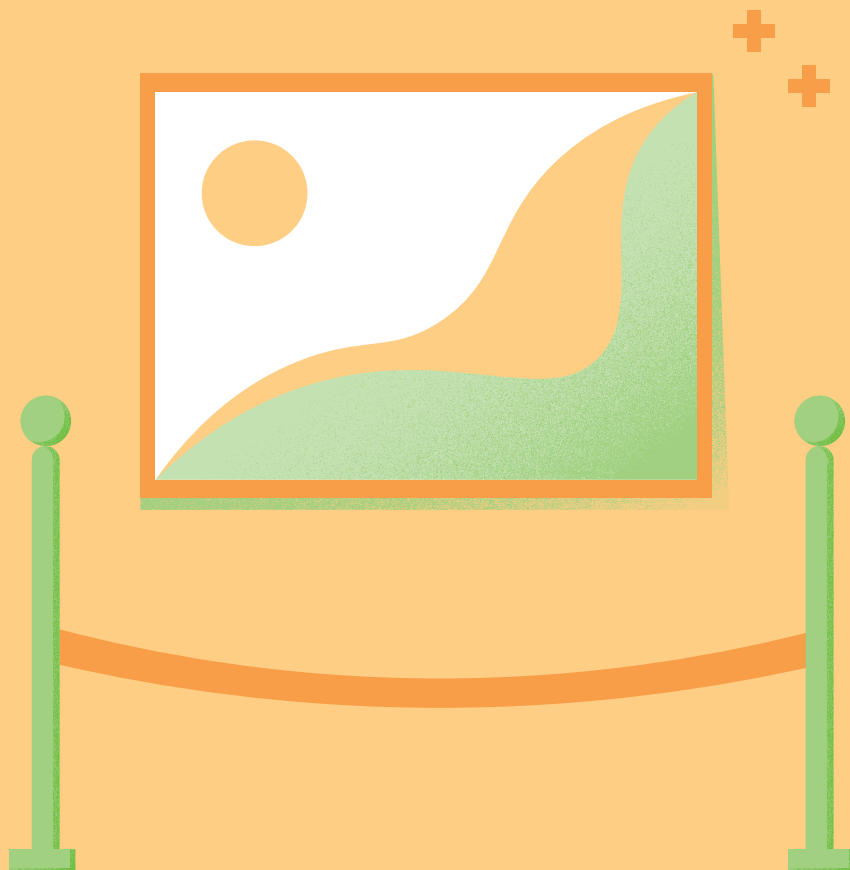
교육
지원

향유
지원

아트
페어
지원

축제
지원

장애예술인의 미술작품을 팔기 위한
아트페어가 열리는 것을 돕습니다.



☰ 사업내용

- 장애예술인의 미술 작품을 팔기 위한 아트페어가 열리는 것을 돕습니다.

알아 두기

- 참여 장애예술인·장애예술단체 선정, 행사 기획 등이 구체적으로 계획되어야 합니다.
- 단순한 작품 전시가 아닌 판매와 유통이 중심이 되는 행사를 지원합니다.
- 장애예술, 미술행사 전문가를 포함하여 운영에 참여하는 인력을 구성해야 합니다.
- 위기 상황에 어떻게 대응할지, 안전사고를 어떻게 관리할지 자세한 계획이 있어야 합니다.
- 장애인 창작자, 관객을 고려하여 프로그램 내용, 진행방식, 공간구성, 접근성을 준비해야 합니다.
- 작품모집기간, 개최일정, 작가구성, 작품수, 판매수수료 등 필수이행사항을 꼭 지켜야 합니다.

👤 신청자격

- 장애예술단체(주식회사 등 영리단체 지원 가능)

💰 지원금액

- 장애예술단체: 최소 1억 원~ 최대 2억 5천만 원

📄 내야하는 서류

- 지원신청서
- 최근 3년간 주요 문화예술 창작 활동 경력(3건)
(본 유형 관련 사업추진 확정 여부를 판단할 수 있는 증빙자료 포함)
- (단체)사업자등록증 또는 고유번호증 중 1개
- (선택)미술전문 에이전시 또는 단체의 실적(경력) 증빙자료

➡ 다음 장에 계속

동호회
지원

연구
지원

첫
지원

과정
지원

발표
지원

프로
젝트
지원

교류
지원

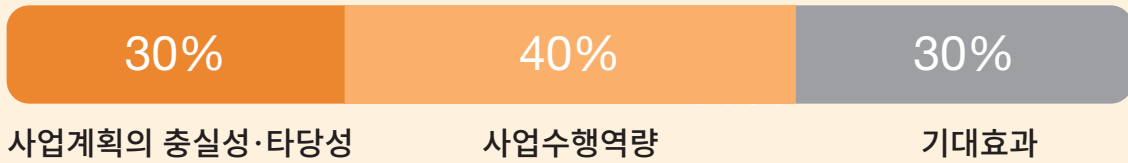
교육
지원

향유
지원

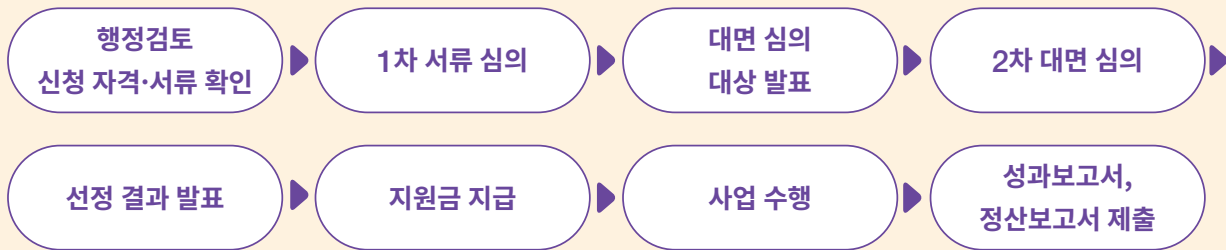
아트
페어
지원

축제
지원

✓ 심의기준



⚙️ 심의·운영 과정



동호회
지원

연구
지원

첫
지원

과정
지원

발표
지원

프로
젝트
지원

교류
지원

교육
지원

향유
지원

아트
페어
지원

축제
지원

장애예술인과 장애예술단체가 중심이 되는
시각, 청각, 발달장애 등 다양한 장애 유형별
문화예술 축제가 열리는 것을 돕습니다.



≡ 사업내용

- 장애예술인(단체)이 중심이 되는 시각, 청각, 발달장애 등 다양한 장애 유형별 문화예술 축제가 열리는 것을 돕습니다.

알아 두기

- 2년간 지원하는 사업입니다.
- 1차년도 사업 평가를 통해 2차년도에도 계속 지원할 것 인지 또 얼마큼 지원할 것인지 (지원금액)를 결정합니다.
- 참여 장애예술인·장애예술단체 선정, 프로그램 기획 등이 구체적으로 계획되어야 합니다.
- 장애인 창작자, 관객을 고려하여 프로그램 내용, 진행방식, 공간구성, 접근성을 준비해야 합니다.
- 위기 상황에 어떻게 대응할지, 안전사고를 어떻게 관리할지 자세한 계획이 있어야 합니다.
- 25년 11월 30일까지 주말 포함 최소 3일 이상 축제를 개최해야 합니다.
- 기획과 행정 운영을 총괄하는 기획자가 필수로 있어야 합니다.

👤 신청자격

- 장애예술단체

₩ 지원금액

- 다년(2년간 지원)
- 한 단체에 최소 8천만 원~ 최대 1억 3천만 원 지원

※ 1차년도 사업 평가를 통해 2차년도에도 계속 지원할 것인지 또 얼마큼 지원할 것인지(지원금액)를 결정합니다.

📄 내야하는 서류

- 지원신청서
 - 최근 3년간 주요 문화예술 창작 활동 경력(3건)
(본 유형 관련 사업추진 확정 여부를 판단할 수 있는 증빙자료 포함)
 - (단체)사업자등록증 또는 고유번호증 중 1개

동호회
지원

연구
지원

첫
지원

과정
지원

발표
지원

프로
젝트
지원

교류
지원

교육
지원

향유
지원

아트
페어
지원

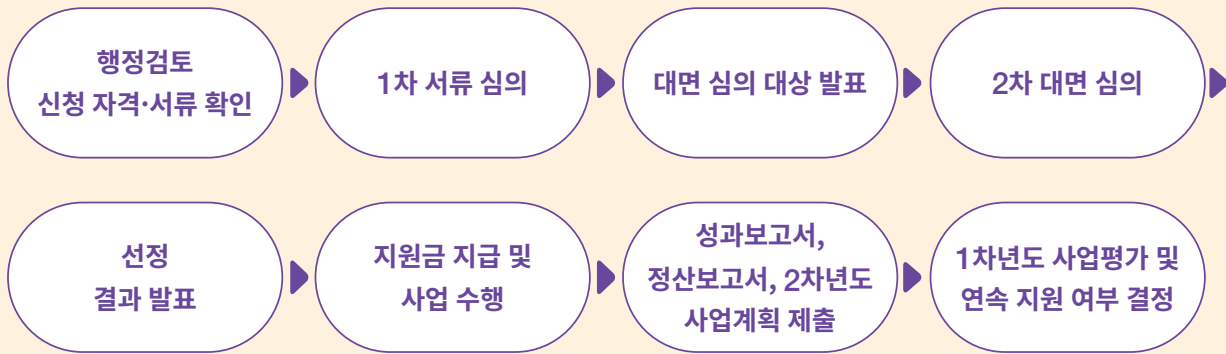
축제
지원

➡ 다음 장에 계속

✓ 심의기준



⚙️ 심의·운영 과정



동호회
지원

연구
지원

첫
지원

과정
지원

발표
지원

프로
젝트
지원

교류
지원

교육
지원

향유
지원

아트
페어
지원

축제
지원

2025년 장애예술 활성화 지원사업을 소개합니다.

펴낸이	김형희
펴낸날	2024년 12월
펴낸곳	(재)한국장애인문화예술원 (03086) 서울시 종로구 대학로 112 (동숭동, 이음) http://www.kdac.or.kr
기획/편집	한국장애인문화예술원 예술지원부 신상미, 김선형, 김국연, 이다솔, 김태연, 신은비, 우혜진, 임상미
만든곳	베이스라인(www.baseline.co.kr)
후원	문화체육관광부

© 한국장애인문화예술원

본 안내서는 무단 전재를 금지하며 한국장애인문화예술원의
허락 없이 다른 목적으로 사용될 수 없습니다.



| 안내 책자 텍스트 파일 |

(보이스아이 포함) 다운로드



| 음성해설 영상 바로가기 |